



Powered by
amBX™ Ambient
Lighting Technology



CYBORG.

:: GAMING LIGHTS FOR PC ::

:: SPIELLEUCHTEN FÜR PC ::

:: VOYANTS DE JEU POUR PC ::



USER GUIDE
BEDIENUNGSANLEITUNG
GUIDE D'UTILISATION



ENGLISH

INSTALLATION	4
CONFIGURING YOUR amBX SOFTWARE	6
CONFIGURING YOUR amBX HARDWARE	9
SURROUND LIGHTING	10
amBX ILLUMINATE	12

FRANÇAIS

INSTALLATION	13
CONFIGURER LE LOGICIEL amBX	15
CONFIGURATION DE VOTRE MATÉRIEL amBX	18
PERSONNALISER LES EFFETS amBX	20
amBX ILLUMINATE	21

DEUTSCH

INSTALLATION	23
amBX-SOFTWARE KONFIGURIEREN	25
KONFIGURATION IHRER amBX-HARDWARE	28
UMGEBUNGSBELEUCHTUNG	29
amBX ILLUMINATE	31

ITALIANO

INSTALLAZIONE	32
CONFIGURARE IL SOFTWARE amBX	34
CONFIGURAZIONE DELL'HARDWARE amBX	37
ILLUMINAZIONE SURROUND	38
amBX ILLUMINATE	40

ESPAÑOL

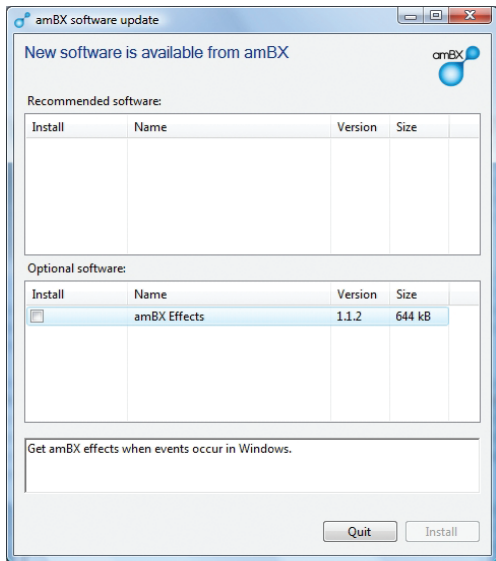
INSTALACIÓN	41
CONFIGURE amBX SOFTWARE	43
CONFIGURAR HARDWARE DE amBX	46
ILUMINACIÓN ENVOLVENTE	47
amBX ILLUMINATE	48

INSTALLATION

Insert the CD that came with your product and follow the onscreen instructions to install your hardware.

Following installation

You will be presented with the update screen:

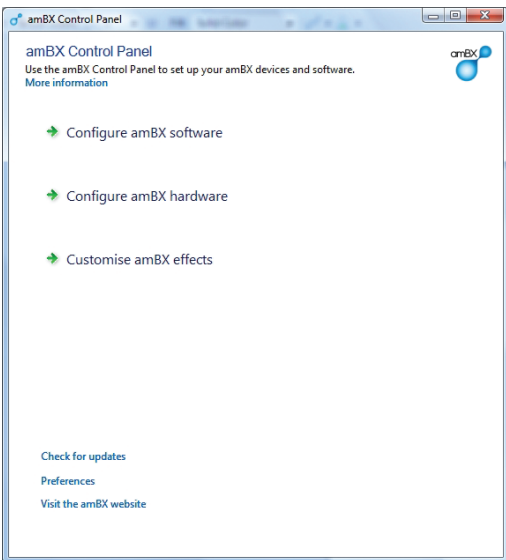


If an update to the amBX Control Panel is available then it will appear here under the Recommended Software section – selecting it and then clicking Install will download the latest version from the server and install it for you.

Software may appear from time to time under the Optional Software section – these are applications that can further enhance your amBX experience; simply select and click Install to download and install them.

First steps

You will need to activate the amBX Control Panel to set up your lights – this is accessed from the Start menu. Click Start, Programs, amBX and then **amBX Control Panel**. The control panel looks like this:



CONFIGURING YOUR amBX SOFTWARE

This allows you to set up the different games, media players and applications on your PC with amBX

Configure amBX Hardware

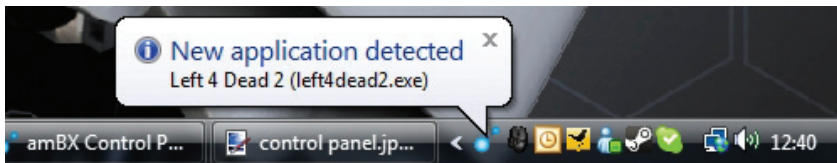
This allows you to set up the amBX peripherals that you have attached to your PC

Customise amBX Effects

This allows you to set up custom event-based effects for your amBX lights (such as flashing a particular colour when an email is received)

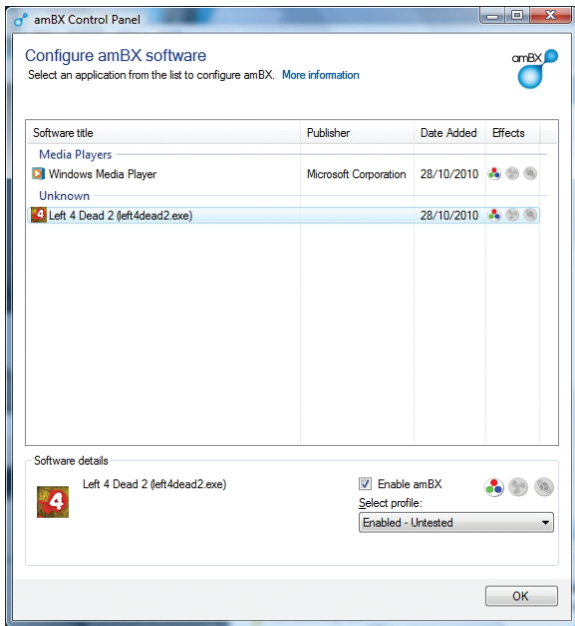
Configure amBX Software

The amBX control panel will automatically detect any applications that you run and will provide notification of this in your system tray (the area next to your clock in Windows):

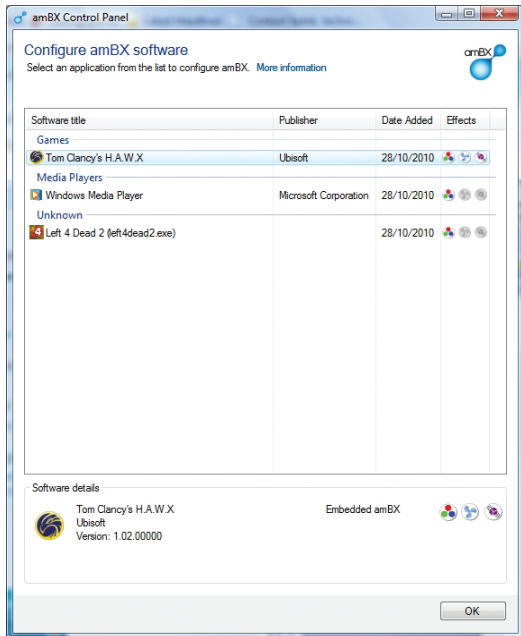


Note: You will usually have to run the application once and then exit it before the amBX control panel will detect it.

Open the amBX control panel, click **Configure amBX Software** and then you should see that the application has been added. By default amBX will be disabled – simply click the Enable amBX box and the next time you run the game your amBX lights will start displaying colours to match the onscreen action.



Those games which have amBX support built in will have the option to enable/disable amBX in their own options screens. The amBX control panel refers to amBX-enabled games as Embedded amBX and will just list them as they are run.



A full list of titles that have been tested with amBX can be found at this link on amBX's website:

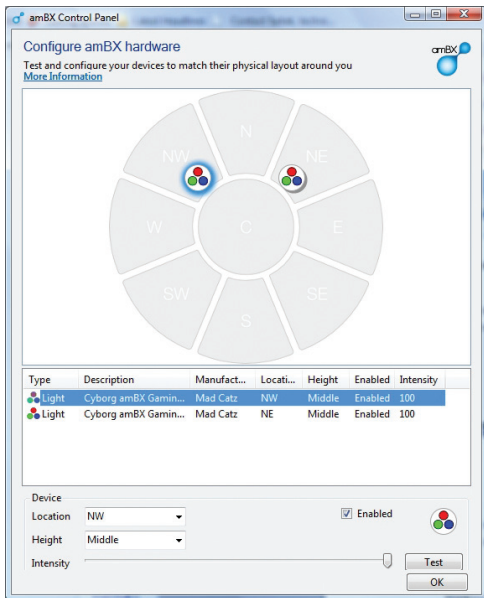
http://www.ambx.com/wiki/List_of_compatible_games

CONFIGURING YOUR amBX HARDWARE

The compass

amBX allows you to treat the positioning of the different elements in terms of a compass surrounding the player. This allows for positional information from within the game or movie to be reflected in the real world e.g. lights positioned on the right of the player can flash red to indicate that the player is being shot at from that direction.

With just a single pair of lights the screen will look much like this:



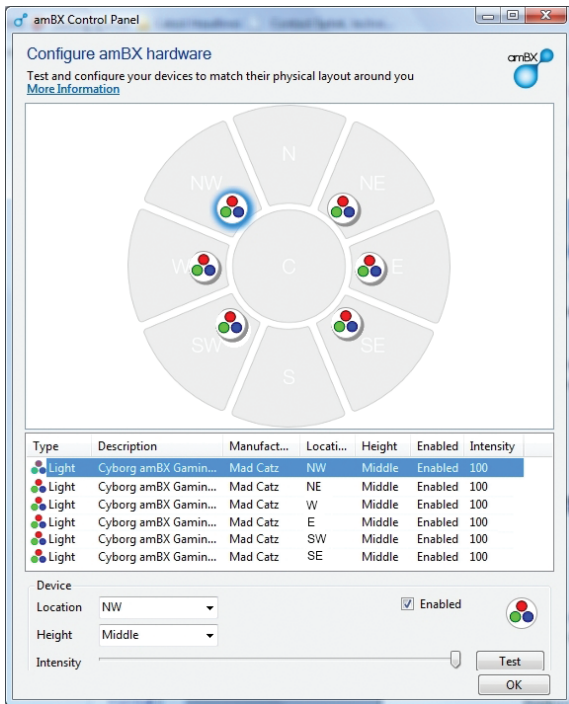
Holding your mouse cursor over one of the icons in the compass will cause that light to illuminate – with this you can ensure that each of your lights is correctly set up in the amBX control panel, based on its actual location around your PC.

To change a light's virtual position simply drag the icon in the compass to another section of the compass – you may find that you need to do this initially as the amBX control panel may have assigned the light positioning incorrectly compared to your setup.

SURROUND LIGHTING

amBX-enabled games are aware of the direction in which light effects may be coming from so if you add more lights to your setup you will be able to enhance the immersion of your games even further. It's even possible to specify the height that the light is set at as amBX-enabled games are also aware of the vertical position of a light source. Position a light at every compass direction and every height and you could have 24 lights!

Here's just one example of how a multiple light setup might look in the amBX control panel.



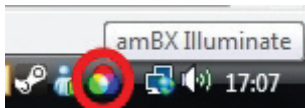
CUSTOMISE amBX EFFECTS

It is possible to configure the lights to indicate Windows events in your normal desktop

environment. Simply select the event that you want a light effect to be applied to then choose the effect from the drop down list at the bottom of the screen. You can create more effects for yourself using the amBX Creator (found in the Start>Programs>amBX menu).

amBX ILLUMINATE

Also installed with the amBX control panel is an application called Illuminate. This allows you to set your lights to display a single colour or cycle through a sequence of colours – all defined by yourself – when you are using your computer for something other than playing games, movies or music. Double-click the Illuminate icon to bring up the interface:



Simply click in each of the bars to select the colour, saturation and brightness, respectively. You can set 5 different colours using the numbers at the bottom of the screen and then clicking the icon at the bottom right corner will allow you to set the lights to cycle through those colours automatically.

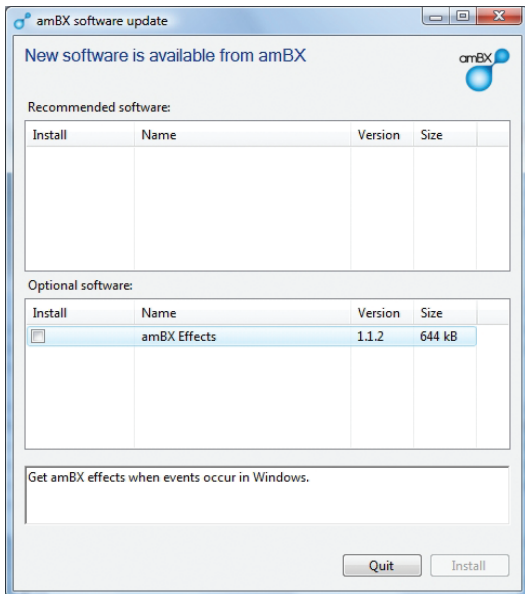
Options to control the speed of the colour changes can be accessed by right-clicking the Illuminate icon.

INSTALLATION

Insérez le CD fourni avec le produit et suivez les instructions à l'écran pour installer le matériel.

Installation suivante

L'écran de mise à jour se présente à vous :

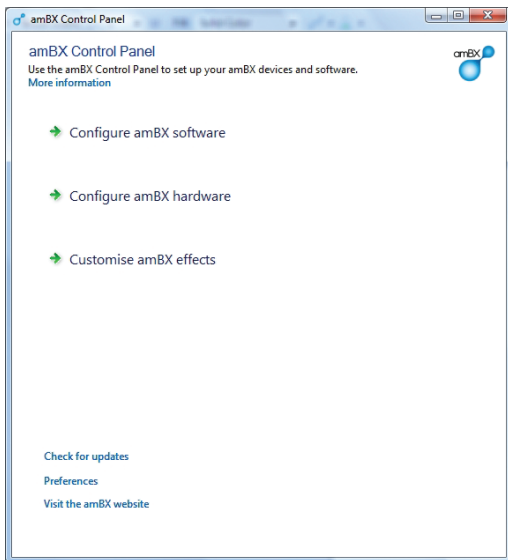


Si une mise à jour du panneau de configuration amBX est disponible, elle apparaît ici sous la section Logiciel recommandé – le fait de sélectionner cette mise à jour et de cliquer sur Installer entraîne le téléchargement de la dernière version sur le serveur et son installation.

Des logiciels peuvent apparaître de temps en temps sous la section Logiciel en option – cela correspond à des applications qui peuvent améliorer davantage votre expérience amBX ; sélectionnez-les simplement et cliquez sur Installer pour les télécharger et les installer.

Premières étapes

Vous devez activer le panneau de configuration amBX pour définir vos voyants – l'accès à celui-ci s'effectue depuis le menu Démarrer. Cliquez sur Démarrer, Programmes, amBX, puis sur Panneau de configuration amBX. Le panneau de configuration ressemble à ceci :



CONFIGURER LE LOGICIEL amBX

Cela vous permet de configurer les différents jeux, les lecteurs multimédia et les applications de votre PC avec amBX

Configurer le matériel amBX

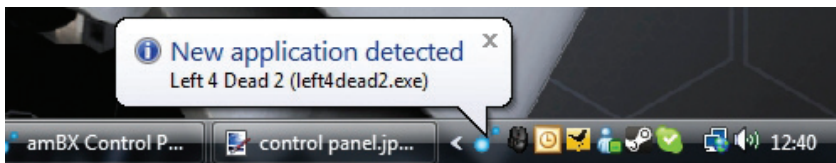
Cela vous permet de configurer les périphériques amBX que vous avez branchés sur votre PC

Personnaliser les effets amBX

Cela vous permet de configurer des événements personnalisés basés sur vos voyants amBX (tels que le clignotement d'une couleur particulière lorsque vous recevez un courrier électronique)

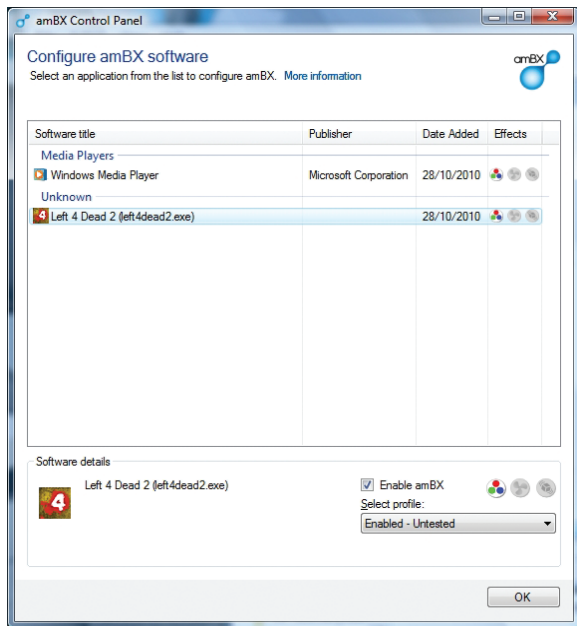
Configurer le logiciel amBX

Le panneau de configuration amBX détecte automatiquement les applications que vous exécutez et fournit une notification de cela dans la barre d'état système (la zone située à côté de l'horloge dans Windows) :

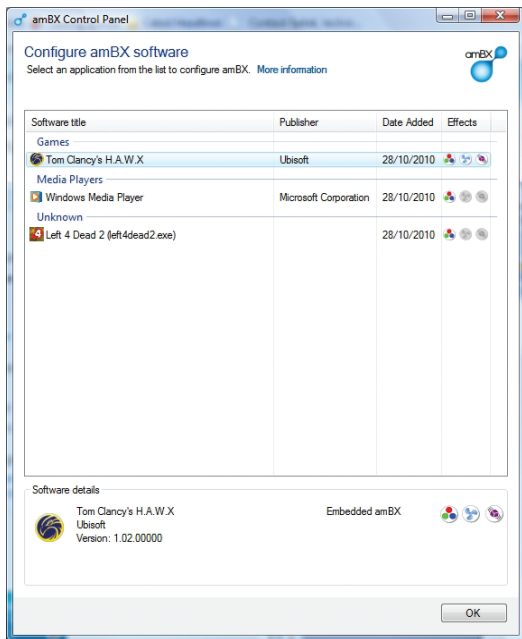


Remarque : vous devez généralement exécuter l'application une fois puis la quitter avant pour le panneau de configuration amBX la détecte.

Ouvrez le panneau de configuration amBX, cliquez sur **Configurer le logiciel amBX** pour constater que l'application a été ajoutée. amBX est désactivé par défaut – cliquez simplement sur la zone **Activer amBX** et la prochaine fois que vous exécuterez le jeu, vos voyants amBX commenceront à afficher les couleurs correspondant à l'action sur l'écran.



Les jeux qui disposent d'une prise en charge intégrée d'amBX ont la possibilité d'activer/désactiver amBX dans leurs propres écrans d'options. Le panneau de configuration indique les jeux compatibles amBX sous la forme d'amBX intégré et les répertorie simplement lorsqu'ils sont exécutés.



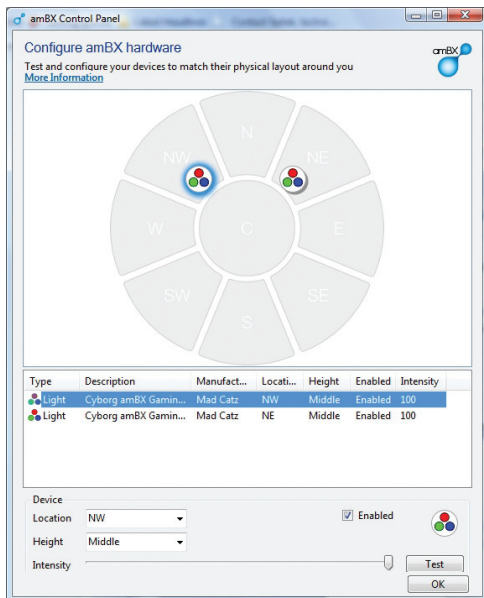
Une liste complète des titres qui ont été testés avec amBX est disponible sur le site Web d'amBX en suivant ce lien : http://www.ambx.com/wiki/List_of_compatible_games

CONFIGURATION DE VOTRE MATÉRIEL amBX

La boussole

amBX vous permet de traiter le positionnement des éléments à la façon d'une boussole entourant le joueur. Cela permet de refléter les informations de position provenant du jeu ou du film dans le monde réel : par exemple, les voyants positionnés à la droite du joueur peuvent clignoter en rouge pour indiquer que l'on tire sur le joueur depuis cette direction.

Avec simplement une paire de voyants, l'écran ressemblera à ceci :



Le maintien du curseur de la souris au-dessus des icônes dans la boussole allumera

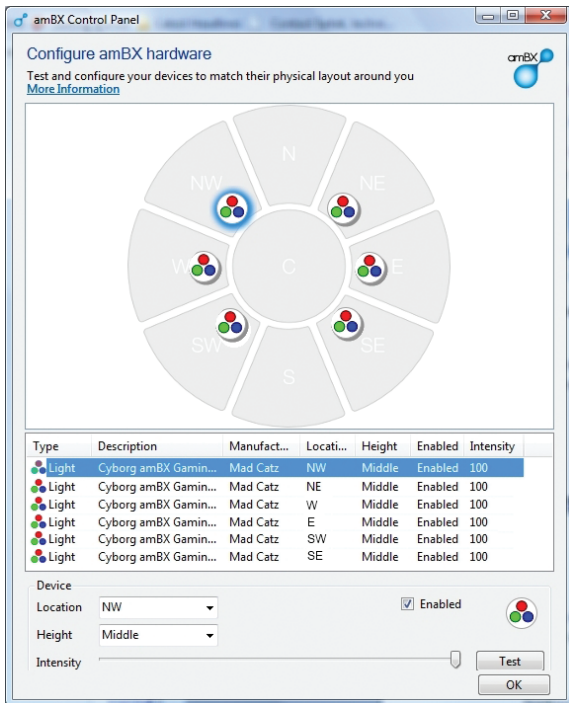
le voyant – vous pourrez ainsi vous assurer que chacun des voyants est configuré correctement dans le panneau de configuration amBX, en se basant sur son emplacement réel autour du PC.

Pour changer la position virtuelle d'un voyant, faites simplement glisser l'icône dans la boussole vers une autre section de celle-ci – vous aurez peut-être à effectuer cela au début car il est possible que le panneau de configuration amBX n'ait pas affecté correctement le positionnement du témoin par rapport à votre configuration.

Éclairage environnant

Les jeux compatibles avec amBX détectent la direction depuis laquelle les effets lumineux peuvent provenir ; par conséquent, si vous ajoutez d'autres voyants à votre configuration, vous pourrez améliorer davantage votre immersion dans les jeux. Il est même possible de spécifier la hauteur à laquelle le voyant est réglé car les jeux compatibles amBX détectent également la position verticale d'une source lumineuse. Positionnez un voyant dans chaque direction de la boussole et à chaque hauteur pour disposer de 24 voyant !

Voici juste un exemple pour illustrer ce à quoi peut ressembler une configuration à plusieurs voyants dans le panneau de commande amBX.



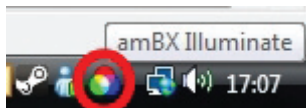
PERSONNALISER LES EFFETS amBX

Il est possible de configurer les voyants pour indiquer les événements Windows

dans votre environnement de bureau normal. Créez simplement l'événement pour lequel vous souhaitez appliquer un effet lumineux puis choisissez l'effet dans la liste déroulante en bas de l'écran. Vous pouvez créer plus d'effets vous-même en utilisant amBX Creator (accessible dans Démarrer>Programmes>menu amBX).

amBX ILLUMINATE

Une application appelée Illuminate est également installée dans le panneau de configuration amBX. Elle vous permet de configurer les voyants pour qu'ils affichent une couleur unique ou un cycle dans une séquence de couleur – tout cela défini par vous-même – lorsque vous utilisez votre ordinateur pour autre chose que jouer à des jeux, lire des films ou écouter de la musique. Double-cliquez sur l'icône Illuminate pour faire apparaître l'interface :



Cliquez simplement sur chaque barre pour sélectionner respectivement la couleur, la saturation et la luminosité. Vous pouvez définir 5 couleurs différentes en utilisant les nombres situés au bas de l'écran, puis un clic sur l'icône dans le coin inférieur droit vous permet de définir les voyants pour qu'ils passent automatiquement par ces

couleurs.

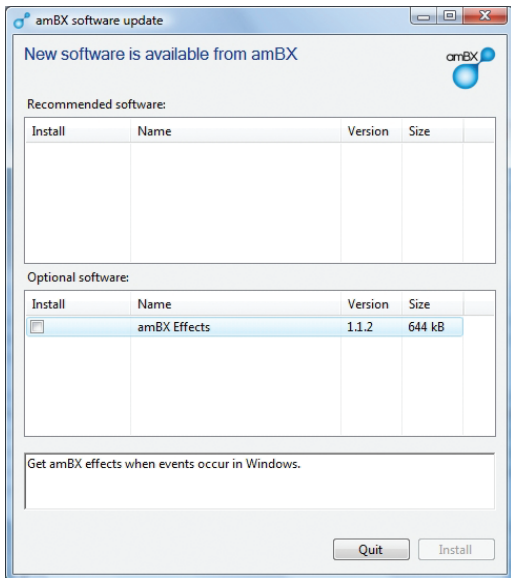
Il est possible d'accéder aux options pour contrôler les changements de couleur en cliquant avec le bouton droit sur l'icône **Illuminate**.

INSTALLATION

Legen Sie die mit Ihrem Produkt gelieferte CD ein und folgen Sie den Anweisungen auf dem Bildschirm, um Ihre Hardware zu installieren.

Nach der Installation

Es wird der Aktualisierungsbildschirm angezeigt:

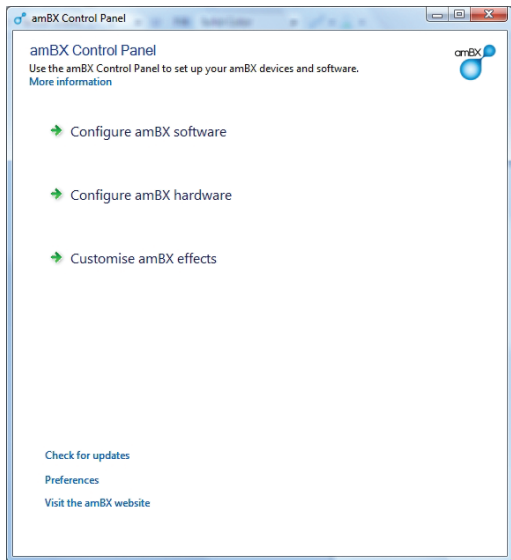


Wenn eine Aktualisierung der amBX-Steuerung verfügbar ist, wird sie hier im Bereich Empfohlene Software angezeigt – wenn Sie sie auswählen und dann auf **Installieren** klicken, wird die neueste Version vom Server heruntergeladen und installiert.

Gelegentlich kann Software im Bereich Optionale Software angezeigt werden – hierbei handelt es sich um Anwendungen, die Ihre amBX-Erfahrung weiter verbessern können. Wählen Sie sie einfach aus und klicken Sie auf Installieren, um sie herunterzuladen und zu installieren.

Erste Schritte

Sie müssen die amBX-Steuerung aktivieren, um die Beleuchtung einzurichten – der Zugriff erfolgt über das Startmenü. Klicken Sie auf Start, Programme, amBX und dann auf amBX-Steuerung. Die Steuerung sieht folgendermaßen aus:



amBX-SOFTWARE KONFIGURIEREN

Dies ermöglicht Ihnen, die verschiedenen Spiele, Media-Player und Anwendungen auf Ihrem PC mit amBX einzurichten.

amBX-Hardware konfigurieren

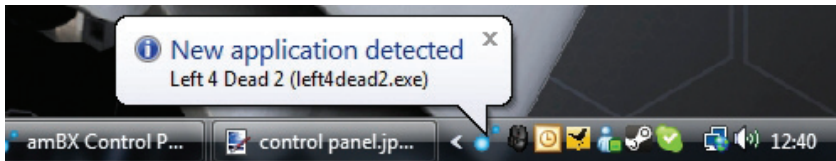
Dies ermöglicht Ihnen die Einrichtung der an Ihrem PC angeschlossenen amBX-Peripheriegeräte.

amBX-Effekte anpassen

Dies ermöglicht Ihnen die individuelle Einrichtung von amBX-Beleuchtungseffekten (wie das Blinken der Leuchten in einer bestimmten Farbe bei Erhalt einer E-Mail).

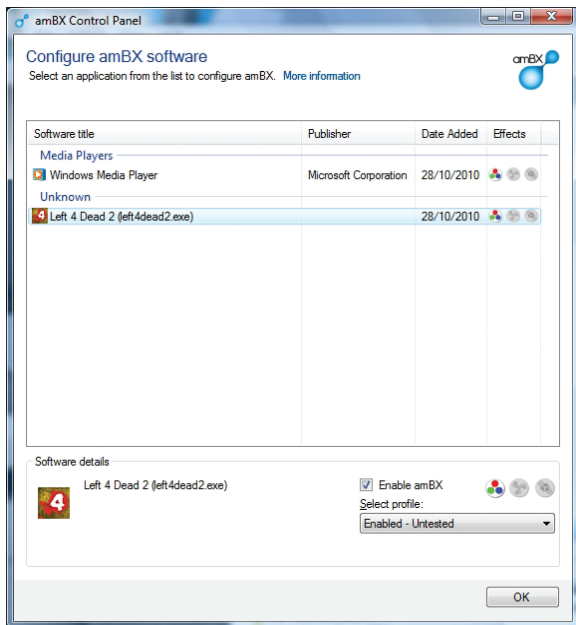
amBX-Software konfigurieren

Die amBX-Steuerung erkennt automatisch alle von Ihnen ausgeführten Anwendungen und zeigt auf der Taskleiste (dem Bereich neben der Uhr in Windows) eine Benachrichtigung an:

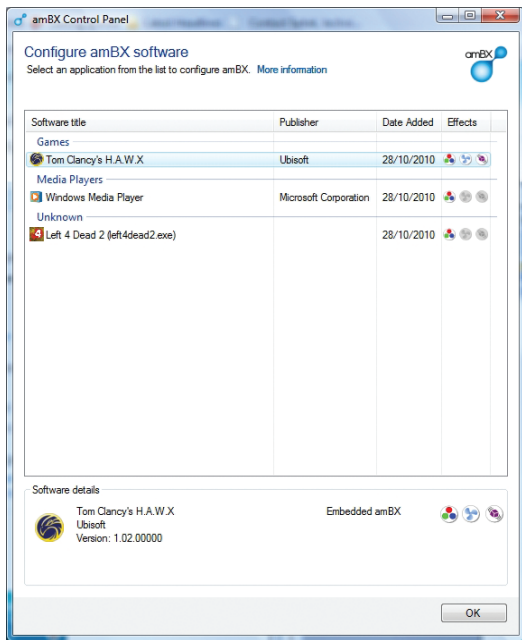


Hinweis: In der Regel müssen Sie die Anwendung einmal ausführen und dann beenden, bevor die amBX-Steuerung sie erkennt.

Öffnen Sie die amBX-Steuerung und klicken Sie auf **amBX-Software konfigurieren**. Sie sollten dann sehen, dass die Anwendung hinzugefügt wurde. Standardmäßig ist amBX deaktiviert – klicken Sie einfach in das Kästchen **amBX aktivieren**, und wenn Sie das Spiel das nächste Mal ausführen, wird Ihre amBX-Beleuchtung Farben anzeigen, die zu dem Geschehen auf dem Bildschirm passen.



Spiele mit integrierter amBX-Unterstützung bieten auf dem Optionsbildschirm die Möglichkeit, amBX zu aktivieren/deaktivieren. Die amBX-Steuerung bezieht sich auf amBX-fähige Spiele als Eingebettetes amBX und listet sie nur auf, wenn sie ausgeführt werden.



Eine vollständige Liste von Titeln, die mit amBX getestet wurden, finden Sie unter diesem Link auf der amBX-Website:
http://www.ambx.com/wiki/List_of_compatible_games

KONFIGURATION IHRER amBX-HARDWARE

Der Kompass

amBX ermöglicht es Ihnen, die Position der Elemente um den Spieler herum mit einer Art Kompass anzugeben. Dadurch können Informationen zur Position aus dem Spiel oder Film in der Realität wiedergespiegelt werden, z. B. können rechts vom Spieler platzierte Leuchten rot blinken, um anzuzeigen, dass der Spieler aus dieser Richtung unter Beschuss steht.

Mit nur zwei Leuchten sieht der Bildschirm etwa so aus:

Type	Description	Manufact...	Locati...	Height	Enabled	Intensity
Light	Cyborg amBX Gamin...	Mad Catz	NW	Middle	Enabled	100
Light	Cyborg amBX Gemin...	Mad Catz	NE	Middle	Enabled	100

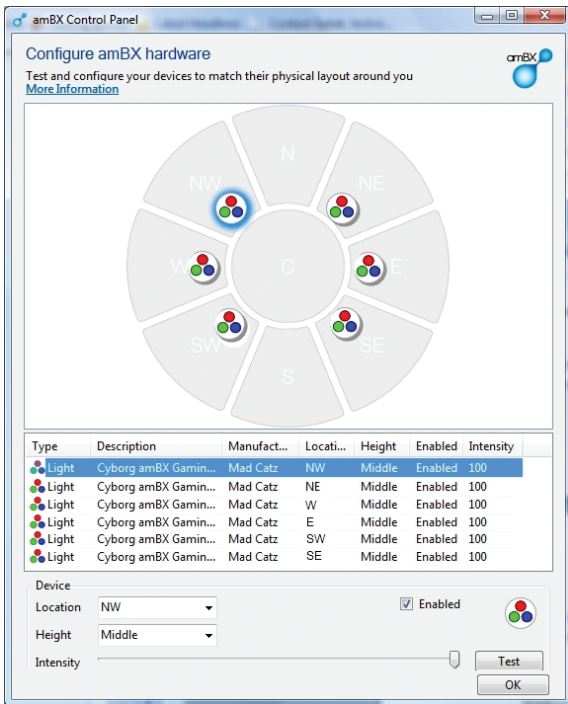
Wenn Sie den Cursor über eines der Symbole im Kompass halten, leuchtet die entsprechende Leuchte auf - so können Sie sich versichern, dass jede Ihrer Leuchten korrekt nach ihrer aktuellen Position um Ihren PC in der amBX-Steuerung eingerichtet ist.

Um die virtuelle Position einer Leuchte zu ändern, ziehen Sie einfach das Symbol im Kompass in einen anderen Bereich des Kompasses – Sie müssen dies eventuell zu Beginn tun, falls die amBX-Steuerung die Position der Leuchte verglichen mit Ihrem Setup falsch zugewiesen hat.

UMGEBUNGSBELEUCHTUNG

amBX-fähige Spiele kennen die Richtungen, aus denen Lichteffekte kommen können. Wenn Sie also Ihrem Setup weitere Leuchten hinzufügen, können Sie noch tiefer in Ihre Spiele eintauchen. Es ist ebenfalls möglich, die Höhe anzugeben, in der eine Leuchte aufgestellt ist, da amBX-fähige Spiele auch die vertikale Position einer Lichtquelle kennen. Stellen Sie in jeder Richtung des Kompasses und in jeder Höhe eine Leuchte auf, und Sie können insgesamt 24 Leuchten haben!

Hier ein Beispiel, wie ein Setup mit mehreren Leuchten in der amBX-Steuerung aussehen könnte.



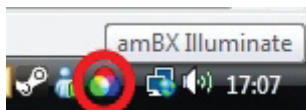
amBX-EFFEKTE ANPASSEN

Die Leuchten können so konfiguriert werden, dass sie Windows-Ereignisse in Ihrer normalen Desktopumgebung anzeigen. Wählen Sie einfach das Ereignis

aus, dem Sie einen Lichteffekt zuweisen möchten, und wählen Sie dann aus der Dropdownliste unten auf dem Bildschirm den Effekt aus. Mit dem amBX Creator (in Start>Programme>amBX-Menü) können Sie weitere Effekte erstellen.

amBX ILLUMINATE

Zusammen mit der amBX-Steuerung ist auch eine Anwendung mit dem Namen Illuminatate installiert. Mit ihr können Sie Ihre Leuchten so einrichten, dass sie eine von Ihnen festgelegte einzelne Farbe oder eine von Ihnen festgelegte Farbsequenz anzeigen - wenn Sie Ihren Computer für andere Zwecke als für Spiele oder die Wiedergabe von Filmen oder Musik verwenden. Doppelklicken Sie auf das Illuminatate-Symbol, um die Benutzeroberfläche anzuzeigen:



Klicken Sie einfach in jeden der Balken, um die Farbe, die Sättigung und die Helligkeit auszuwählen. Sie können unter Verwendung der Zahlen unten am Bildschirm 5 verschiedene Farben festlegen. Klicken Sie dann auf das Symbol unten rechts, damit die Leuchten automatisch durch diese Farben schalten.

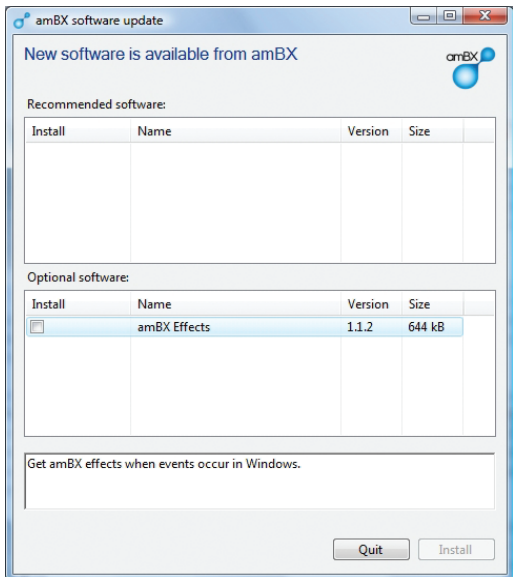
Sie können auf Optionen zur Steuerung der Geschwindigkeit des Farbwechsels zugreifen, indem Sie mit der rechten Maustaste auf das Illuminatate-Symbol klicken.

INSTALLAZIONE

Inserire il CD in dotazione al prodotto e seguire le istruzioni a schermo per installare l'hardware.

Dopo l'installazione

All'utente viene presentata questa schermata di aggiornamento:

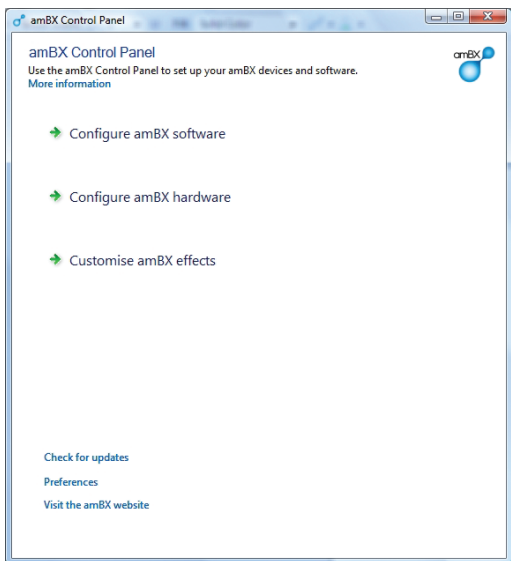


Se è disponibile un aggiornamento al Pannello di controllo amBX verrà visualizzato qui, nella sezione Software consigliato. Selezionarlo e fare clic su Install (Installa) per scaricare dal server l'ultima versione e installarla.

Il software può essere visualizzato di tanto in tanto nella sezione Optional Software (Software opzionale): si tratta di applicazioni in grado di migliorare ulteriormente l'esperienza amBX; basta selezionare e fare clic su Install (Installa) per procedere con il download e l'installazione.

Operazioni preliminari

Per impostare le luci occorre attivare il Pannello di controllo amBX, a cui si accede dal menu Start. Fare clic su Start, Programmi, amBX, e quindi su amBX Control Panel (Pannello di controllo amBX). Il pannello di controllo si presenta in questo modo:



CONFIGURARE IL SOFTWARE amBX

Consente di impostare giochi, lettori multimediali e applicazioni sul proprio PC con amBX

Configurare l'hardware amBX

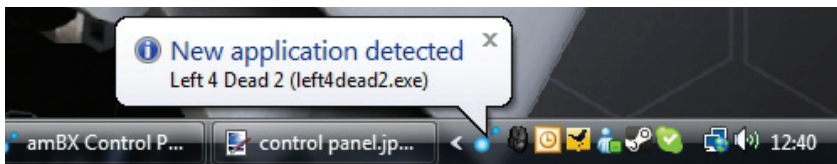
Consente di impostare le periferiche amBX collegate al PC

Personalizzare gli effetti amBX

Consente di impostare effetti personalizzati per le luci amBX basati su eventi (come ad esempio far lampeggiare un colore specifico quando si riceve un'e-mail)

Configurare il software amBX

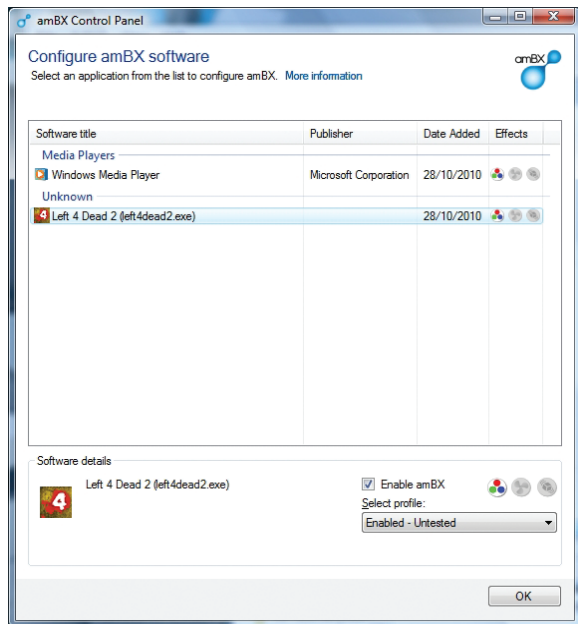
Il pannello di controllo amBX rileva automaticamente qualunque applicazione in esecuzione e ne fornisce notifica sulla barra delle applicazioni (l'area accanto all'orologio in Windows):



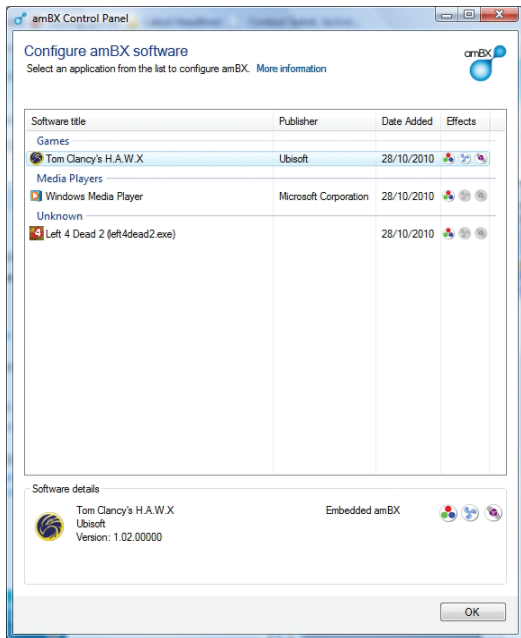
Nota: normalmente occorre eseguire l'applicazione una sola volta, quindi uscire prima che il pannello di controllo amBX la rilevi.

Aprire il pannello di controllo amBX, fare clic su **Configure amBX Software** (**Configura software amBX**), quindi l'applicazione viene considerata aggiunta. amBX sarà disattivato per impostazioni predefinita; facendo clic sulla casella **Enable amBX** (**Attiva amBX**), la prossima volta che si esegue il gioco le luci amBX si avvieranno,

visualizzando i colori in base all'azione che si svolge sullo schermo.



I giochi con supporto amBX integrato dispongono dell'opzione di attivare / disattivare amBX nelle schermate di opzioni. Il pannello di controllo amBX fa riferimento a giochi compatibili con amBX, come amBX integrato, e li elencherà non appena saranno eseguiti.

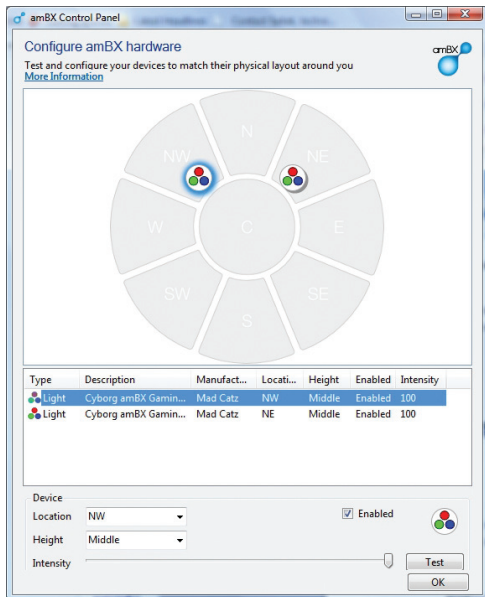


È possibile reperire un'elenco completo di titoli sottoposti a test con amBX visitando questo collegamento sul sito Web amBX:
http://www.ambx.com/wiki/List_of_compatible_games

CONFIGURAZIONE DELL'HARDWARE amBX

Bussola Fornisce informazioni relative alla posizione dall'interno del gioco o del film, che vengono riflesse direttamente nel mondo reale; ad esempio, le luci posizionate a destra del lettore lampeggiano di rosso per indicare che il giocatore è stato colpito da quella direzione.

Con un solo paio di luci, lo schermo sarà molto simile a questo:



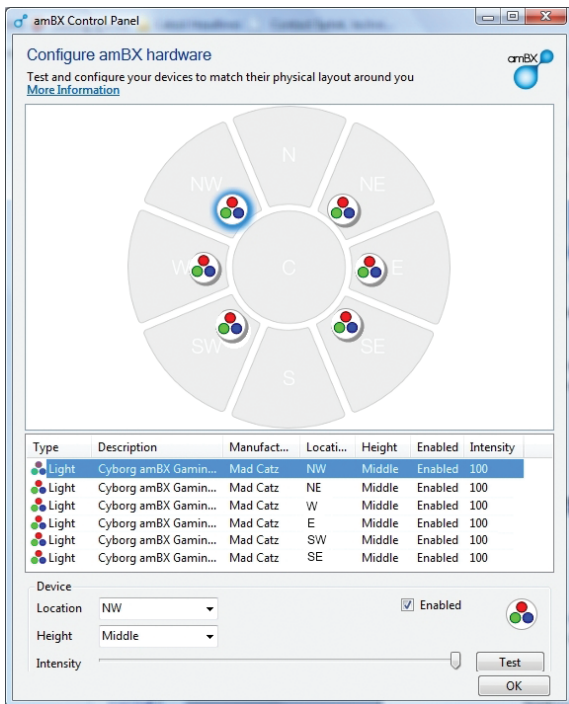
Tenere il cursore del mouse su una delle icone della bussola farà illuminare la luce – in questo modo, è possibile accertarsi che ciascuna luce sia impostata correttamente nel pannello di controllo amBX, in base all’attuale collocazione intorno al PC.

Per modificare la posizione virtuale di una luce, basta trascinare l’icona nella bussola in un’altra sezione della bussola stessa; è possibile che sia necessario eseguire questa operazione non appena si inizia ad usare amBX, poiché il pannello di controllo potrebbe aver assegnato il posizionamento delle luci in modo non corretto rispetto alle impostazioni personali.

ILLUMINAZIONE SURROUND

I giochi compatibili con amBX sono reattivi nei confronti della direzione da cui possono provenire gli effetti luce, così, se si aggiungono più luci alle impostazioni, sarà possibile migliorare ancora il coinvolgimento nei giochi. Inoltre, è possibile determinare l’altezza a cui viene impostata una luce, in quanto i giochi compatibili con amBX sono reattivi anche nei confronti della posizione verticale di una sorgente luminosa. Collocare una luce in ogni direzione della bussola e ad ogni altezza, ottenendo 24 luci!

Questo è soltanto un esempio dell’aspetto che può assumere un’installazione di più luci nel pannello di controllo amBX.

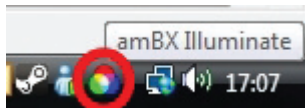


PERSONALIZZARE GLI EFFETTI amBX

È possibile configurare le luci per contraddistinguere eventi Windows nel normale ambiente desktop. Selezionare l'evento a cui si desidera applicare un effetto luce, quindi scegliere l'effetto dall'elenco a discesa nella parte inferiore dello schermo. È possibile creare più effetti personali utilizzando amBX Creator (situato nel menu Start>Programmi>amBX).

amBX ILLUMINATE

Al pannello di controllo amBX è abbinata anche un'applicazione chiamata Illuminate (Illumina). L'applicazione consente di impostare le luci per visualizzare un solo colore o ciclo attraverso una sequenza di colori completamente definita dall'utente quando si impiega il computer per altri usi che non siano giocare, guardare film o ascoltare musica. Fare doppio clic sull'icona Illuminate (Illumina) per richiamare l'interfaccia:



Basta fare clic su ciascuna barra per selezionare, rispettivamente, colore, saturazione e luminosità. È possibile impostare 5 colori diversi usando i numeri presenti nella parte inferiore dello schermo, quindi, facendo clic sull'icona nell'angolo inferiore destro si imposta automaticamente il ciclo di luci con i colori scelti.

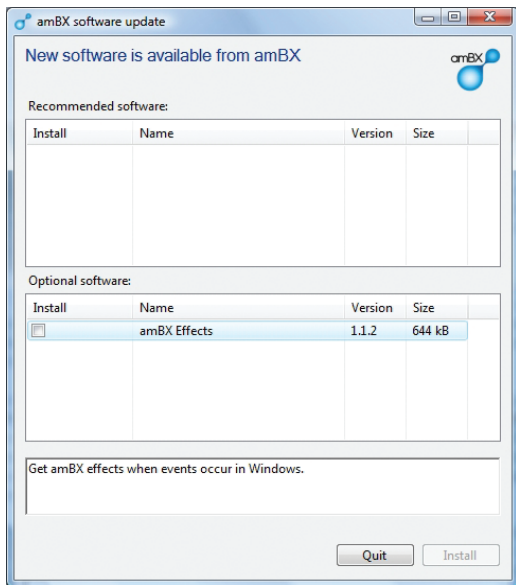
È possibile accedere alle opzioni per controllare la velocità di cambio del colore facendo clic con il pulsante destro sull'icona Illuminate (illumina).

INSTALACIÓN

Para instalar el hardware, inserte el CD incluido con su producto y siga las instrucciones en pantalla.

Después de la instalación

Aparecerá la pantalla de actualización:

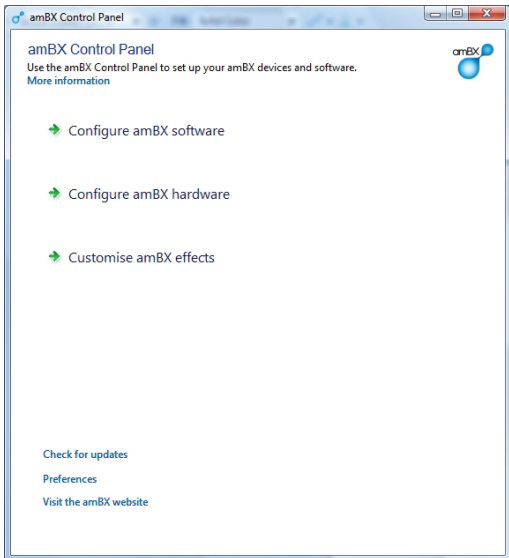


Si hay disponible alguna actualización para el Panel de Control de amBX, entonces esta aparecerá debajo de la sección Recommended Software. Si la selecciona y hace clic luego en Install, se descargará del servidor la versión más reciente y a continuación se instalará.

De vez en cuando, puede aparecer software debajo de la sección Optional Software. Se trata de aplicaciones que pueden mejorar su experiencia con amBX. Simplemente selecciónelas y haga clic en Install para descargarlas e instalarlas.

Primeros pasos

Para configurar sus luces, tendrá que activar el Panel de control de amBX. A este se accede desde el menú Inicio. Haga clic en Inicio, Programas, amBX y luego amBX Control Panel. El panel de control tiene el siguiente aspecto:



CONFIGURE amBX SOFTWARE

Le permite configurar los diferentes juegos, reproductores multimedia y aplicaciones de su PC con amBX

Configure amBX Hardware

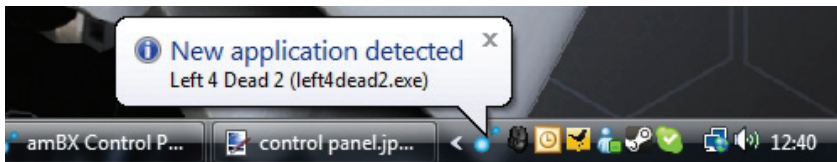
Le permite configurar los periféricos de amBX que tenga conectados a su PC

Customise amBX Effects

Le permite configurar efectos personalizados basados en eventos para sus luces amBX (como destellos de un color particular cuando se recibe un mensaje de correo electrónico)

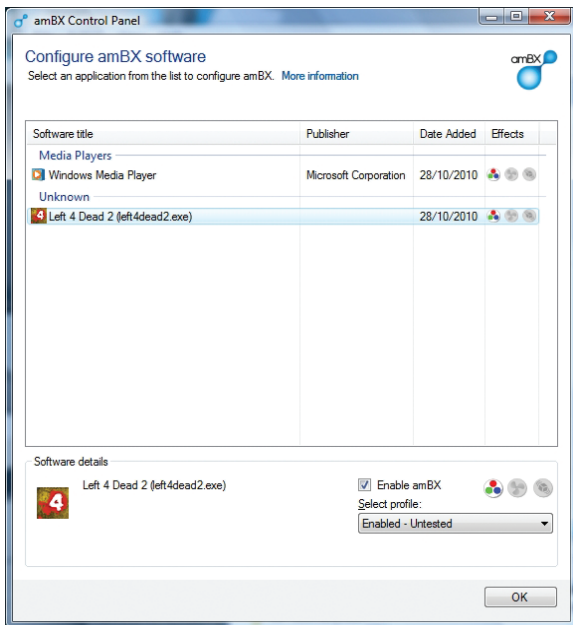
Configure amBX Software

El panel de control de amBX detectará automáticamente cualquier aplicación que se ejecute y notificará sobre ello en la bandeja del sistema (la zona que hay junto al reloj de Windows):

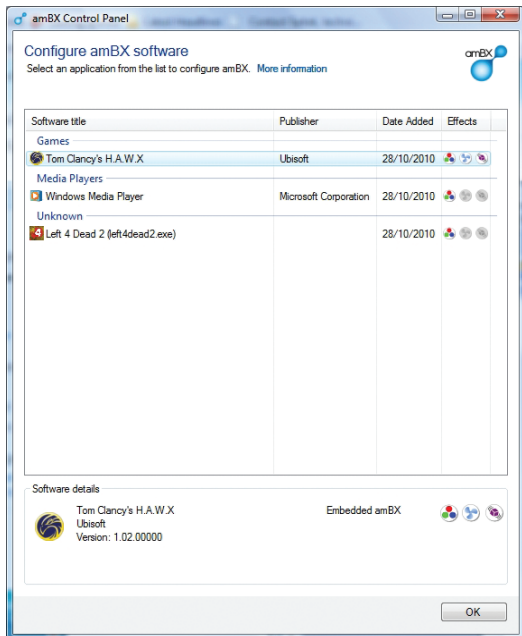


Nota: Normalmente, deberá ejecutar la aplicación una vez y luego salir antes de que el panel de control de amBX la detecte.

Abra el panel de control de amBX, haga clic en **Configure amBX Software** y luego debería ver que la aplicación ha sido añadida. Por defecto, amBX estará desactivado. Para activarlo, simplemente haga clic en el cuadro **Enable amBX** y la próxima vez que ejecute el juego sus luces amBX empezarán a proyectar colores a juego con la acción



Aquellos juegos compatibles con amBX tendrán la opción de activar/desactivar amBX en su propia pantalla de opciones. El panel de control de amBX se refiere a los juegos compatibles con amBX como Embedded amBX, y estos sólo aparecerán en la lista mientras se estén ejecutando.



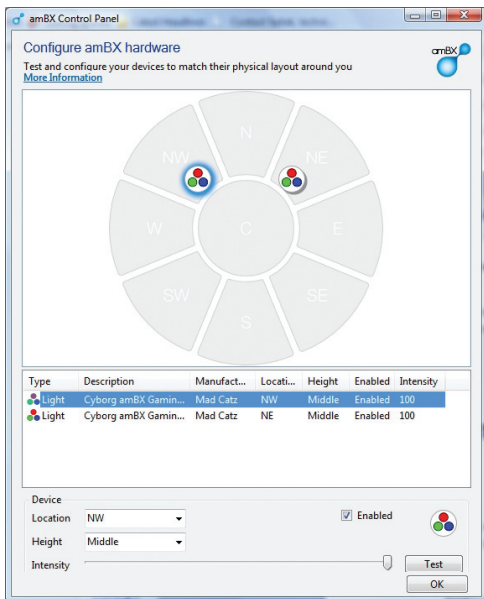
Se ha probado toda una lista de títulos de juegos, la cual se puede consultar en el siguiente enlace del sitio web de amBX:

http://www.ambx.com/wiki/List_of_compatible_games

CONFIGURAR HARDWARE DE amBX

La brújula Le permite obtener información posicional de los juegos o películas para reflejarla en el mundo real. Por ejemplo: las luces situadas a la derecha del jugador pueden emitir destellos rojos para indicar que el jugador está siendo disparado desde esa dirección.

Con sólo un par de luces, la pantalla tendrá un aspecto similar al siguiente:



Si coloca el cursor del ratón sobre uno de los iconos de la brújula, la luz se iluminará. Con ello, podrá comprobar que cada una de sus luces está configurada correctamente en el panel de control de amBX, basándose en su posición real alrededor del PC. Para cambiar la posición virtual de una luz, simplemente arrastre el icono de un lado a otro de la brújula. Tal vez necesite hacer esta operación al principio, ya que el panel de control de amBX quizás haya asignado una posición incorrecta a la luz comparada con su configuración.

ILUMINACIÓN ENVOLVENTE

Los juegos compatibles con amBX saben la dirección por donde pueden llegar los efectos de iluminación, de modo que si añade más luces a su configuración podrá mejorar todavía más la sensación de inmersión de sus juegos. Incluso puede especificar la altura de la proyección de la luz, ya que los juegos compatibles con amBX también perciben la posición vertical de una fuente de luz. Coloque una luz en cada dirección de la brújula y en cada altura, ¡y podrá tener un total de 24 luces!

Aquí le mostramos sólo un ejemplo de qué aspecto puede tener una configuración con varias luces en el panel de control de amBX.

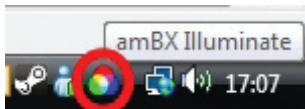
Type	Description	Manufact...	Locati...	Height	Enabled	Intensity
Light	Cyborg amBX Gamin...	Mad Catz	NW	Middle	Enabled	100
Light	Cyborg amBX Gamin...	Mad Catz	NE	Middle	Enabled	100
Light	Cyborg amBX Gamin...	Mad Catz	W	Middle	Enabled	100
Light	Cyborg amBX Gamin...	Mad Catz	E	Middle	Enabled	100
Light	Cyborg amBX Gamin...	Mad Catz	SW	Middle	Enabled	100
Light	Cyborg amBX Gamin...	Mad Catz	SE	Middle	Enabled	100

CUSTOMISE amBX EFFECTS

Puede configurar las luces para indicar eventos de Windows en el entorno normal de su escritorio. Simplemente seleccione el evento al que desea aplicar un efecto de iluminación y luego escoja el efecto de la lista desplegable en la parte inferior de la pantalla. Puede crear más efectos utilizando el amBX Creator (el cual se encuentra en Inicio>Programas>amBX menu).

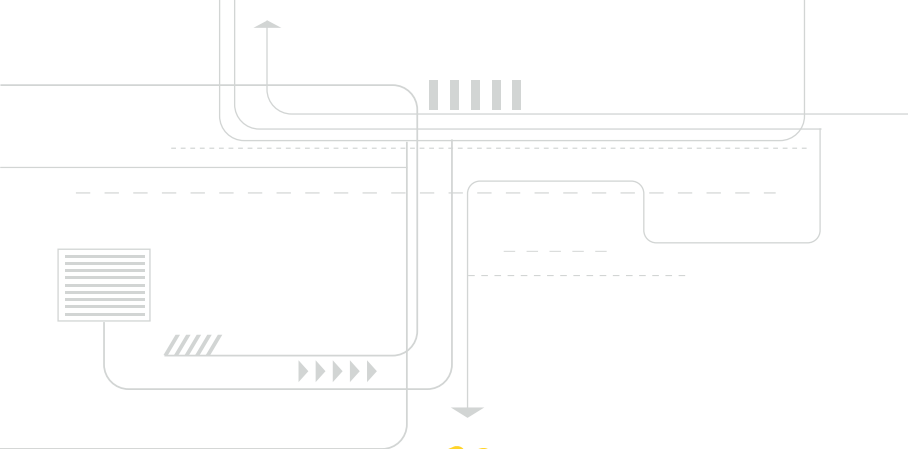
amBX ILLUMINATE

En el panel de control de amBX, también hay instalada una aplicación llamada Illuminate. Esta le permite configurar sus luces para proyectar un solo color o ciclo mediante una secuencia de colores (todos definidos por usted) cuando esté utilizando su ordenador para algo que no sea jugar a juegos o reproducir películas y música. Haga doble clic en el icono Illuminate para abrir la interfaz:



Simplemente haga clic en cada una de las barras para seleccionar el color, la saturación y el brillo, respectivamente. Puede establecer 5 colores diferentes utilizando los números situados en la parte inferior de la pantalla y luego, haciendo clic en el icono que hay que el extremo inferior derecho, podrá crear automáticamente el ciclo utilizando estos colores.

Se puede acceder a las opciones para controlar la velocidad de los cambios de color haciendo clic con el botón derecho y seleccionando el icono Illuminate.



www.madcatz.com

© 2011 Mad Catz Interactive Asia Limited (MCIA). Cyborg, the Cyborg logo, Mad Catz and the Mad Catz logo are trademarks or registered trademarks of Mad Catz, Inc., and/or its affiliated companies. All other trademarks or registered trademarks are the property of their respective owners. Made in China. All rights reserved. Product features, appearance and specifications may be subject to change without notice. Please retain this information for future reference.

amBX™ and the amBX logo are © 2008 amBX UK Ltd. All rights reserved.

© 2011 Mad Catz Interactive Asia Limited (MCIA). Cyborg, le logo Cyborg, Mad Catz et le logo Mad Catz sont des marques de commerce ou des marques déposées de Mad Catz, Inc., et/ou ses sociétés affiliées. Toutes les autres marques ou marques déposées sont la propriété de leurs propriétaires respectifs. Fabriqué en Chine. Tous droits réservés. L'aspect, les fonctionnalités et les spécifications du produit peuvent changer sans préavis. Veuillez conserver cette notice pour référence ultérieure.

amBX™ et le logo amBX sont la propriété de © 2008 amBX UK Ltd. Tous droits réservés.

© 2011 Mad Catz Interactive Asia Limited (MCIA). Cyborg, el logotipo de Cyborg, Mad Catz y el logotipo de Mad Catz son marcas comerciales o marcas comerciales registradas de Mad Catz, Inc., y/o sus compañías afiliadas. La forma y el diseño de este producto es la imagen de marca de Mad Catz y/o MCIA. Todas las demás marcas o marcas registradas son propiedad de sus respectivos propietarios. Fabricado en China. Reservados todos los derechos. Las características, el aspecto y las especificaciones del producto pueden ser objeto de modificación sin previo aviso. Por favor guarde esta información para su consulta en el futuro.

amBX™ y el logotipo de amBX de © 2008 amBX UK Ltd. Reservados todos los derechos.

Mad Catz is a publicly traded company on the TSX/AMEX, symbol MCZ. Les actions de Mad Catz sont cotées en bourse sur le TSX/AMEX sous le symbole MCZ.

CYBORG®: GAMING PERFORMANCE, REDEFINED™